

# RD4755 CETUS Quick Start

---

版本: 1.0

日期: 2009 年 9 月



北京君正集成电路股份有限公司  
Ingenic Semiconductor Co., Ltd.

# RD4755 CETUS Quick Start

Copyright © Ingenic Semiconductor Co. Ltd 2009. All rights reserved.

## Release history

Date	Revision	Change
2009 年 9 月	1.0	版本发布

## Disclaimer

This documentation is provided for use with Ingenic products. No license to Ingenic property rights is granted. Ingenic assumes no liability, provides no warranty either expressed or implied relating to the usage, or intellectual property right infringement except as provided for by Ingenic Terms and Conditions of Sale.

Ingenic products are not designed for and should not be used in any medical or life sustaining or supporting equipment.

All information in this document should be treated as preliminary. Ingenic may make changes to this document without notice. Anyone relying on this documentation should contact Ingenic for the current documentation and errata.

北京君正集成电路股份有限公司

地址：北京市海淀区东北旺西路中关村软件园二期君正总部大楼

邮编：100193

电话：86-10-56345000

传真：86-10-56345001

网址：Http://www.ingenic.cn

---

## 内容

1	概述 .....	1
2	快速启动 Linux .....	3
2.1	编译引导程序 U-Boot .....	3
2.1.1	使用 usb boot 工具烧录 u-boot .....	3
2.2	编译和启动 Linux .....	4
2.2.1	使用 usb boot 工具烧录 uImage .....	4
3	快速启动 WINCE .....	5
3.1	用 USB 下载 Bootloader .....	5
3.2	启动 WinCE 内核 .....	6



# 1 概述

JZ4755 是君正集成电路推出的一款高性能低功耗的 MIPS 内核 32 位嵌入式处理器，主频 360MHz，支持 MMU，包含 16KB 的 I-Cache 和 16KB 的 D-Cache，同时还集成大量的外围设备。在 JZ4755 开发平台上可以运行 Linux、WinCE 等操作系统。本文将向读者介绍基于 JZ4755 的参考设计 CETUS 开发板的使用方法，帮助读者快速在 CETUS 开发板上启动 Linux 和 WinCE。



## 2 快速启动 Linux

### 2.1 编译引导程序 U-Boot

按照下面步骤编译生成 u-boot-nand.bin:

首先准备U-Boot 的源码:

```
# tar -xjf u-boot-1.1.6.tar.bz2
# cd u-boot-1.1.6
# gzip -cd ../u-boot-1.1.6-jz-yyyymmdd.patch.gz | patch -p1
```

然后执行以下命令编译生成 u-boot-nand.bin:

```
$ make cetus_nand_config
$ make
```

#### 2.1.1 使用 usb boot 工具烧录 u-boot

烧录 u-boot 之前, 先介绍 CETUS 板从 usb device 启动的方法:

- 1) 按住SW10按键和SW8摇向右的同时, 按下复位键。如果成功, 在PC上应该能看到一个新的usb设备。
- 2) CETUS 板上的SDRAM为64MB, Nand Flash型号为K9GAG08U0M, 将工具包中的USBBoot\_CETUS.cfg文件重命名为USBBoot.cfg。USBBoot\_CETUS.cfg包含了针对CETUS板的默认配置。
- 3) 运行usb\_boot.exe程序, 如果连接已经成功, 执行list命令, 应该能看到设备个数非0。
- 4) 执行Boot命令, 应该看到以下信息:

```
USBBoot :-> boot 0
```

```
Checking state of No.0 device: Unboot
```

```
Now booting No.0 device:
```

```
Download stage one program and execute at 0x80002000: Pass
```

```
Download stage two program and execute at 0x80c00000: Pass
```

```
Boot success!
```

```
Now configure No.0 device:
```

```
Now checking whether all configure args valid:
```

```
Current device information: CPU is Jz4755
```

```
Crystal work at 24MHz, the CCLK up to 336MHz and PMH_CLK up to 112MHz
```

```
Total SDRAM size is 16 MB, work in 4 bank and 16 bit mode
```

```
Nand page size 4096, ECC offset 24, bad block ID 127, use 1 plane mode
```

```
Configure success!
```

执行烧录命令：

```
USBBoot :> nerase 0 8 0 0
USBBoot :> nprog 0 u-boot-nand.bin 0 0 -n
```

到这里，U-Boot 已经烧录到目标板上。

U-Boot 串口输出参数如下：57600bps，8 个数据位，1 个停止位，无奇偶校验位，无流控。

这时连接目标板串口到 PC，启动超级终端并设置好参数。然后硬件复位目标板，启动 U-Boot，在超级终端就可以看到 U-Boot 的启动信息了。

## 2.2 编译和启动 Linux

首先，按照下面步骤编译生成 uImage：

首先准备 linux-2.6.24.3 的源码：

```
$ tar xjf linux-2.6.24.3.tar.bz2
$ cd linux-2.6.24.3
$ gzip -cd ../linux-2.6.24.3-jz-yyyymmdd.patch.gz | patch -p1
```

然后执行以下命令编译生成 ulmage：

```
$ make cetus_defconfig
$ make ulmage
```

### 2.2.1 使用 usb boot 工具烧录 uImage

使用usb boot烧录kernel与烧录u-boot类似，因为uImage是通过u-boot把uImage从NAND读到SDRAM中，所以也要保证板子对应的u-boot的配置文件的NAND相关参数和烧录工具使用的NAND参数一致。

CETUS 板使用USBBoot\_CETUS.cfg的配置，将USBBoot\_CETUS.cfg复制为USBBoot.cfg，执行命令烧录 ulmage：

```
USBBoot :> nprog 1024 ulmage 0 0 -n
```

到这里，ulmage 也已经烧录到目标板上。

接下来执行命令烧录 YAFFS2 文件：

```
USBboot :> nprog 2048 root.yaffs2 0 0 -o
```

烧录完成后，硬件复位目标板；现在，您应该能在超级终端看到 Linux 启动信息，并在 LCD 屏幕上输出，系统启动。



## 3 快速启动 WINCE

### 3.1 用 USB 下载 Bootloader

1. 在拿到 BSP 后, 在 PLATFORM\ VENUS \Bin\USBBOOT\JZ4755 目录下, 有编译好的 boot.nb0, 运行 USB\_Boot. exe, 进入命令运行窗口, 看到如下信息:

```
Welcome!  
USB Boot Host Software!  
USB Boot Software current version: 1.4b  
Handling user command.  
USBBoot :>
```

2. 插上USB, 如果识别不到设备, 要安装驱动, 驱动就在该目录下面。按住SW10键, 并按住SW8方向键向右拨, 再按住reset键, 然后松开reset键, 会在PC上看到设备图标, 在命令行上写命令boot 0, 回车, 有如下所示:

```
USBBoot :> boot 0  
Checking state of No.0 device: Unboot  
Now booting No.0 device:  
Download stage one program and execute at 0x80002000: Pass  
Download stage two program and execute at 0x80c00000: Pass  
Boot success!  
Now configure No.0 device:  
Now checking whether all configure args valid:  
Current device information: CPU is Jz4755  
Crystal work at 24MHz, the CCLK up to 336MHz and PMH_CLK up to 112MHz  
Total SDRAM size is 16 MB, work in 4 bank and 16 bit mode  
Nand page size 4096, ECC offset 3, bad block ID 127, use 1 plane mode  
Configure success!
```

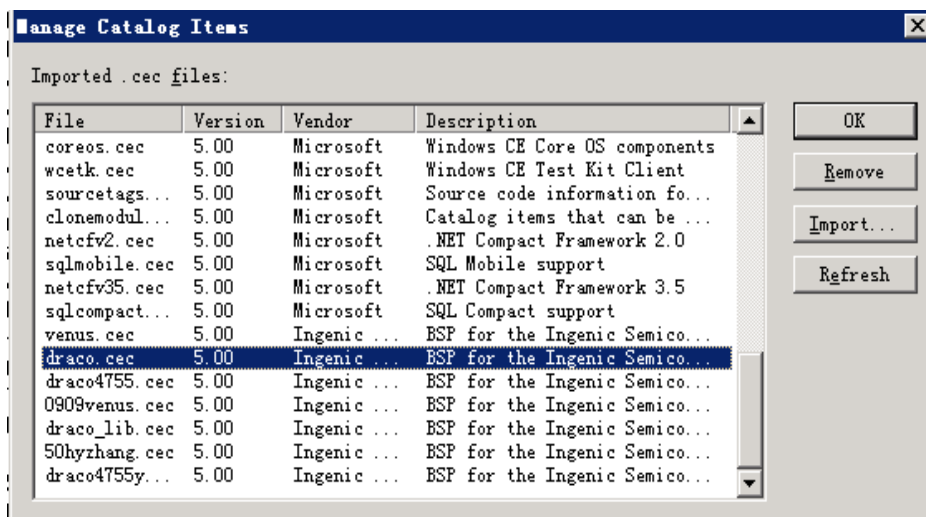
3. 然后再输入命令nprog 0 boot.nb0 0 0 -n 有如下信息:

```
USBBoot :> nprog 0 boot.nb0 0 0 -n  
Programing No.0 device...  
Erasing No.0 device No.0 flash..... Finish!  
Operation end position : 1  
Force erase ,no bad block infomation !  
Total size to send in byte is :262144  
Image type : without oob  
It will cause 2 times buffer transfer.  
No.1 Programming... Finish! Checking...
```

现在, 我们已经成功的将 Bootloader 下载到 JZ4755 开发板了

## 3.2 启动 WinCE 内核

1. 首先, 可以通过 `x x x.msi` 来安装 BSP, 也可以用 PB 将 `VENUS.cec` 文件导入, 导入方法如下: 打开 PB, 在 File 下打开 Manage Catalog Items, 出现一个对话框, 然后 Import 相应的 cec 文件, 如图:



2. 打开 `VENUS.bat` 文件, 设定项目名称:

```
SET BSP_BASED_CHIP=JZ4755
```

```
SET BSP_BASED_BOARD=CETUS
```

在目录 `\VENUS\Files\SCRIPT` 下, 打开 `JZ4755_CETUS.bat` 文件

可以选择添加一些驱动, 如

```
SET BSP_CETUS_WAVEDEV_INTERNAL=1
```

```
SET BSP_CETUS_MEDIA_PLAYER=1
```

修改好之后, 在从 PB 菜单“Build OS”选择“Open Release Directory”进入 PB50 的命令行执行 `set bsp` 确认一下修改的环境变量。

3. 都设置好以后执行 `Sysgen`, 生成 `NK.bin`, 从 PB 菜单“Build OS”选择“Open Release Directory”进入 PB50 的命令行, 不需要改变当前目录, 直接执行 `getnb0.bat` (注意: 默认情况下支持的最大 `nk.bin` 是 30M), 然后将 `WINCE500\PBWorkspaces\VENUS\ReIDir\VENUS_MIPSII_Release` 将生成的 `nk.nb0` 复制到 SD 卡中重新启动开发板即可。

注: 这里 `VENUS` 是项目名称。